

ABSOLVENTENBEFRAGUNG 2019/2020  
TECHNISCHE HOCHSCHULE DEGGENDORF

Bachelor  
International Management

Abschlussjahrgang 2016  
Durchgeführt von THD-Alumni  
mit Unterstützung des Zentralen Qualitätsmanagements (ZQM) der THD



# Allgemeine Informationen

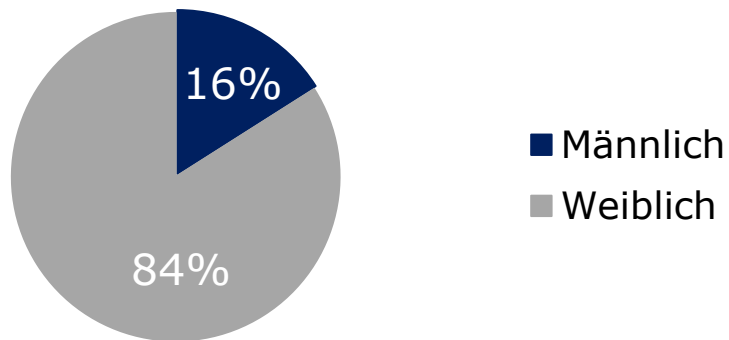
Zentrale Themen	Retrospektive Bewertung des Studiums, Beschäftigungssuche, Beschäftigungsbedingungen, Berufserfolg, Berufliche Tätigkeit und Kompetenzen, THD-Alumni-Aktivitäten
Methode	Vollerhebung, postalische Einladung zur Teilnahme an der Online-Umfrage inklusive Erinnerungen
Grundgesamtheit	891 Alumni aus dem Abschlussjahr 2016, aus Bachelor und Master Studiengängen
Adressqualität	124 unzustellbare Adressen (=14% Grundgesamtheit)
Antworten	743 Bachelor Alumni, Antwortrate gesamt 28% 148 Master Alumni, Antwortrate gesamt 49%
Zeitraum der Durchführung	Dezember 2019 – April 2020



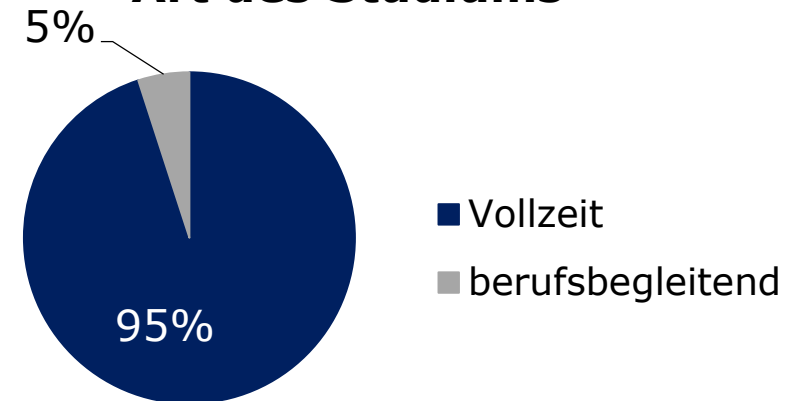
# Bachelor International Management

- Insgesamt wurden 47 Absolventen angeschrieben, 6 waren nicht kontaktierbar, 19 haben geantwortet.
- Dies entspricht einer Rücklaufquote von 46 %.

## Geschlecht

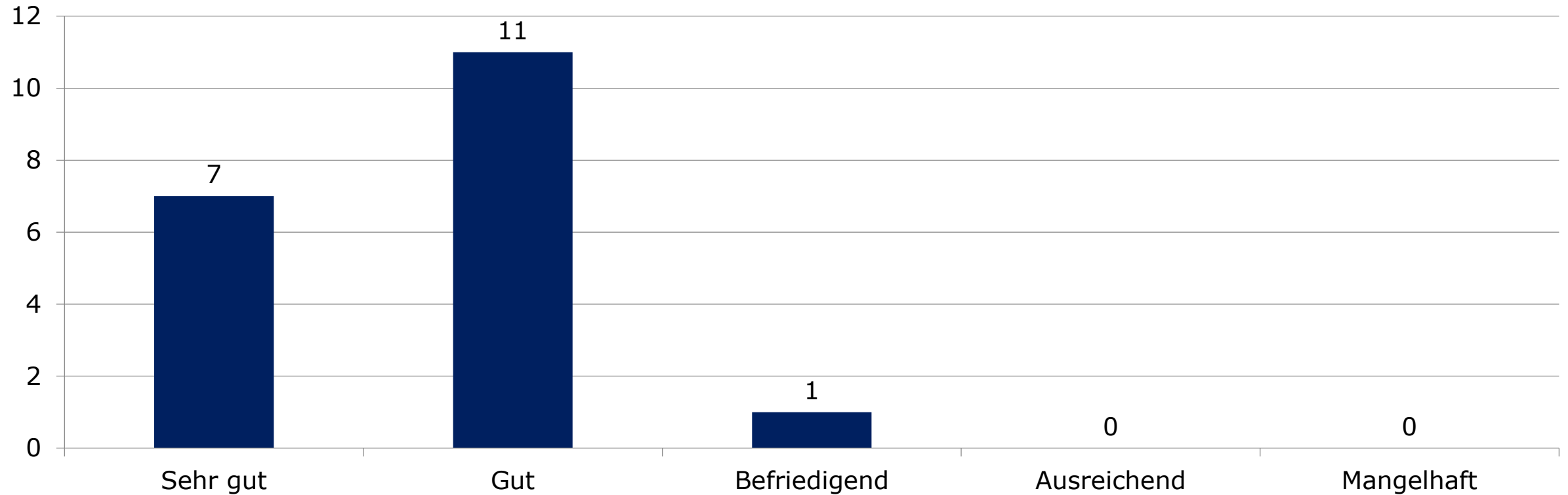


## Art des Studiums



# FRAGE 1

Wie bewerten Sie rückblickend die Qualität des von Ihnen absolvierten Studiengangs an der THD?



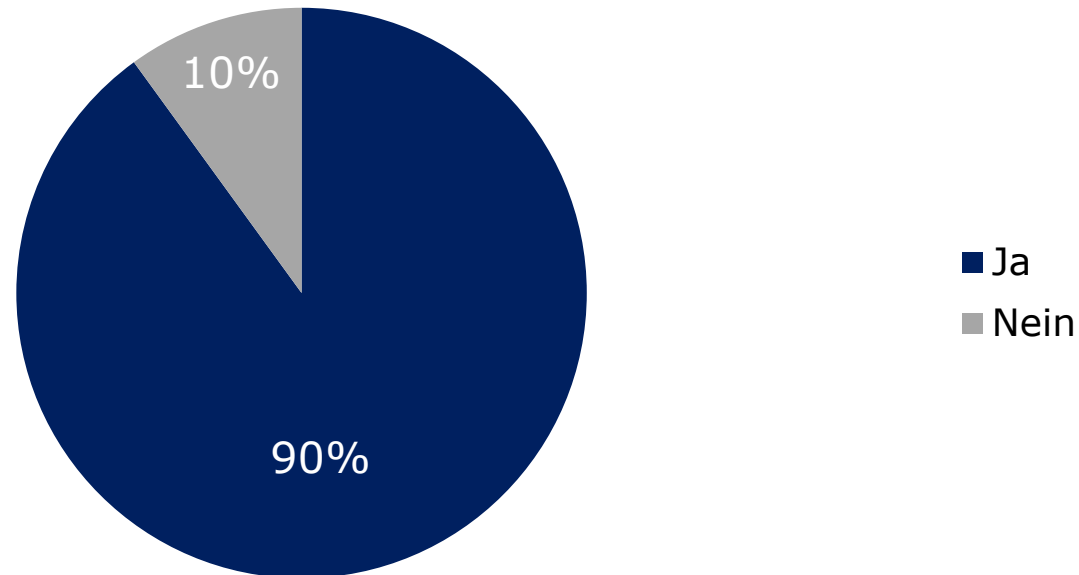
- Der Großteil der Studierenden bewertet die Qualität des absolvierten Studiengangs als sehr gut bis gut.



## FRAGE 2

Wenn Sie wieder in der Situation von damals wären: Würden Sie diesen Studiengang noch einmal wählen?

### Erneute Wahl des Studiengangs



- 90 % der befragten Personen würden den absolvierten Studiengang "International Management" an der THD wieder wählen.



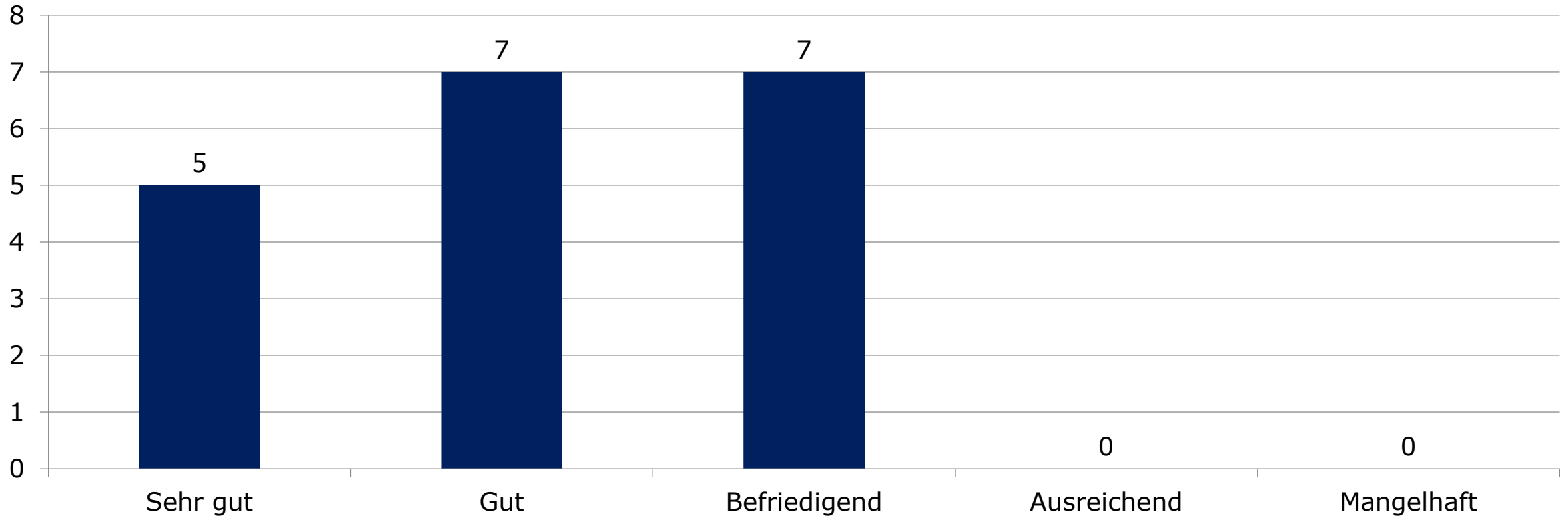
### FRAGE 3

Worüber sollten wir potenzielle Studenten in der Entscheidungsphase über diesen Studiengang bzw. den Beruf besonders informieren?

Wenig Spezialisierungsoptionen, sondern breit aufgestellter Studiengang	4
Sehr gute Auslandsmöglichkeiten	3
Auslandssemester ist Pflicht bei diesem Studiengang	3
Viele Case-Studies und Gruppenarbeiten	3
Internationalität	3
Englischsprachiger Studiengang	2
Diverse	17



## FRAGE 4 Wie schätzen Sie heute den Nutzen Ihres Studiums für den aktuell ausgeübten Beruf ein?

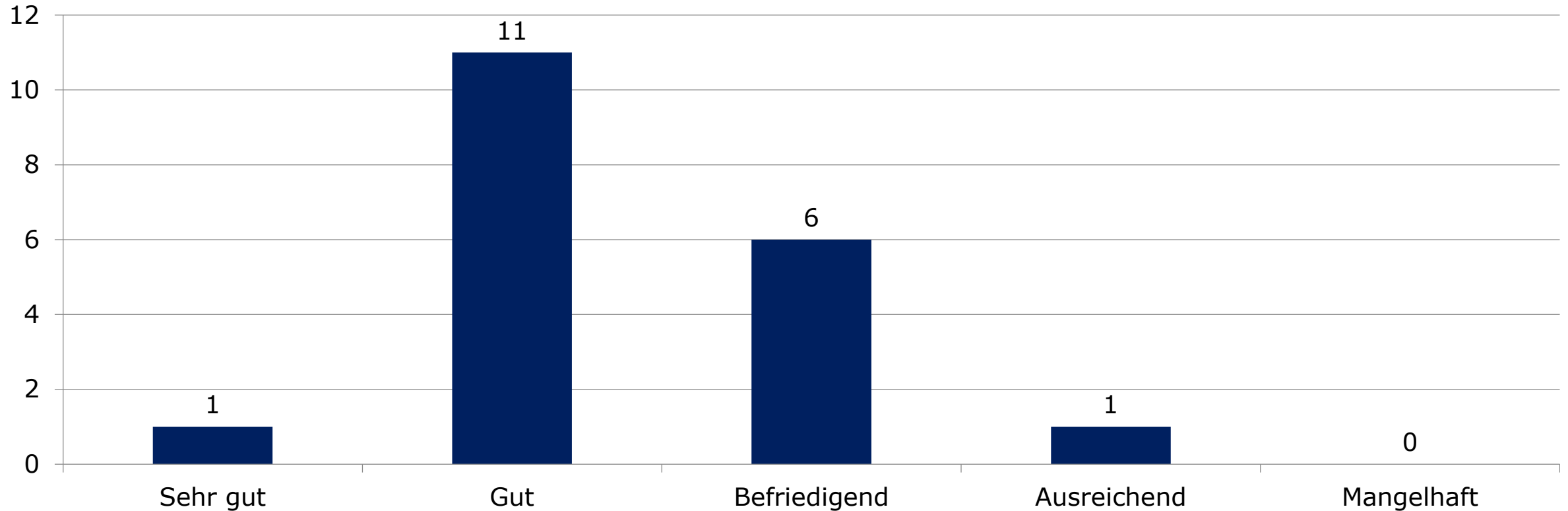


- Der Großteil der Teilnehmer sieht einen sehr guten oder guten Nutzen in der Anwendung der Studieninhalte im Beruf.



## FRAGE 5

Wie fühlen Sie sich in Ihrem Unternehmen mit diesem Studium wahrgenommen (auch im Vergleich zu anderen Absolventen)?



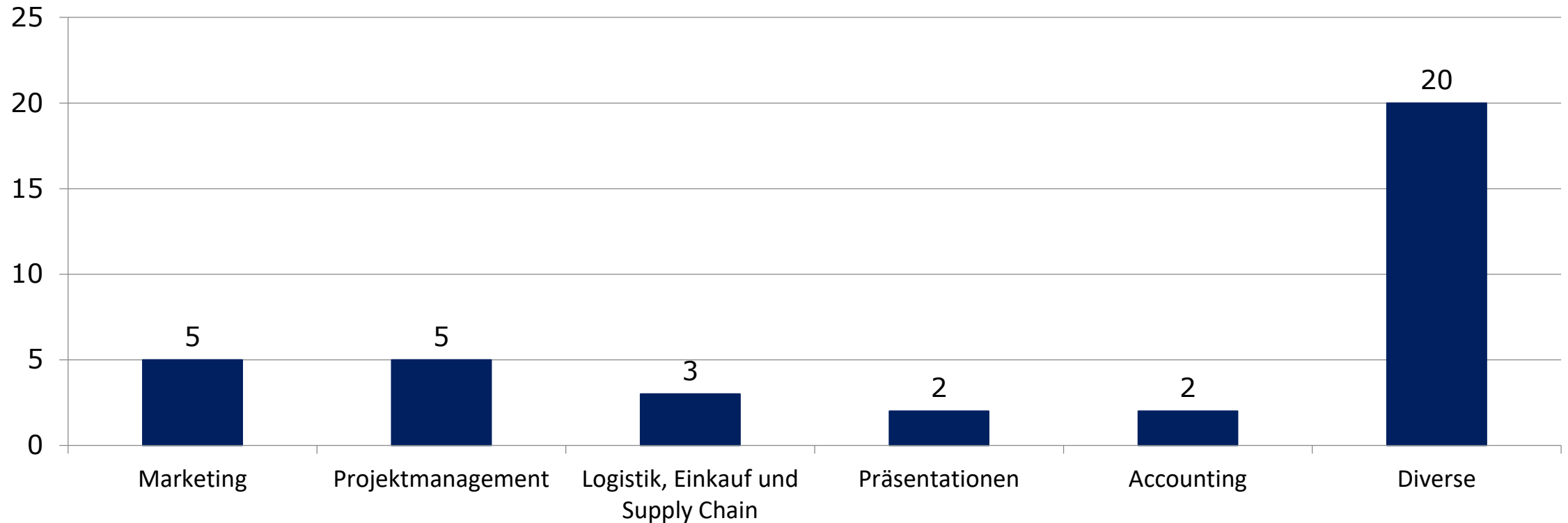
- Über 60 % der befragten IM-Absolventen beantworteten diese Frage mit sehr gut oder gut.





## FRAGE 6

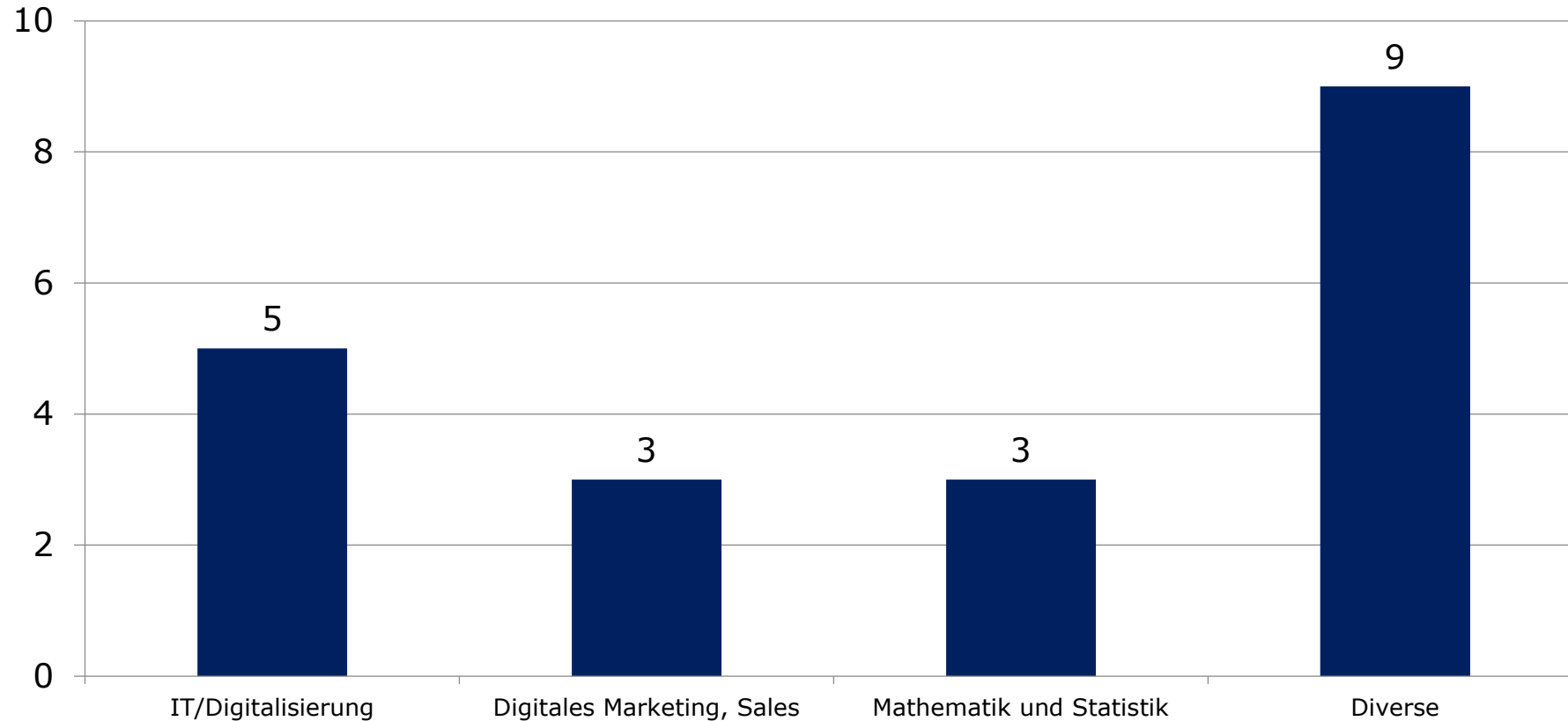
Welcher Themenbereich Ihres Studiums war für Sie von großer Bedeutung in Bezug auf die heute von Ihnen ausgeübte Tätigkeit?



- Auf Grundlage der Freitextauswertung schreiben die Studierenden vor allem dem Themenbereich Marketing und Projektmanagement eine große Rolle in der Vorbereitung auf die Berufstätigkeit zu.



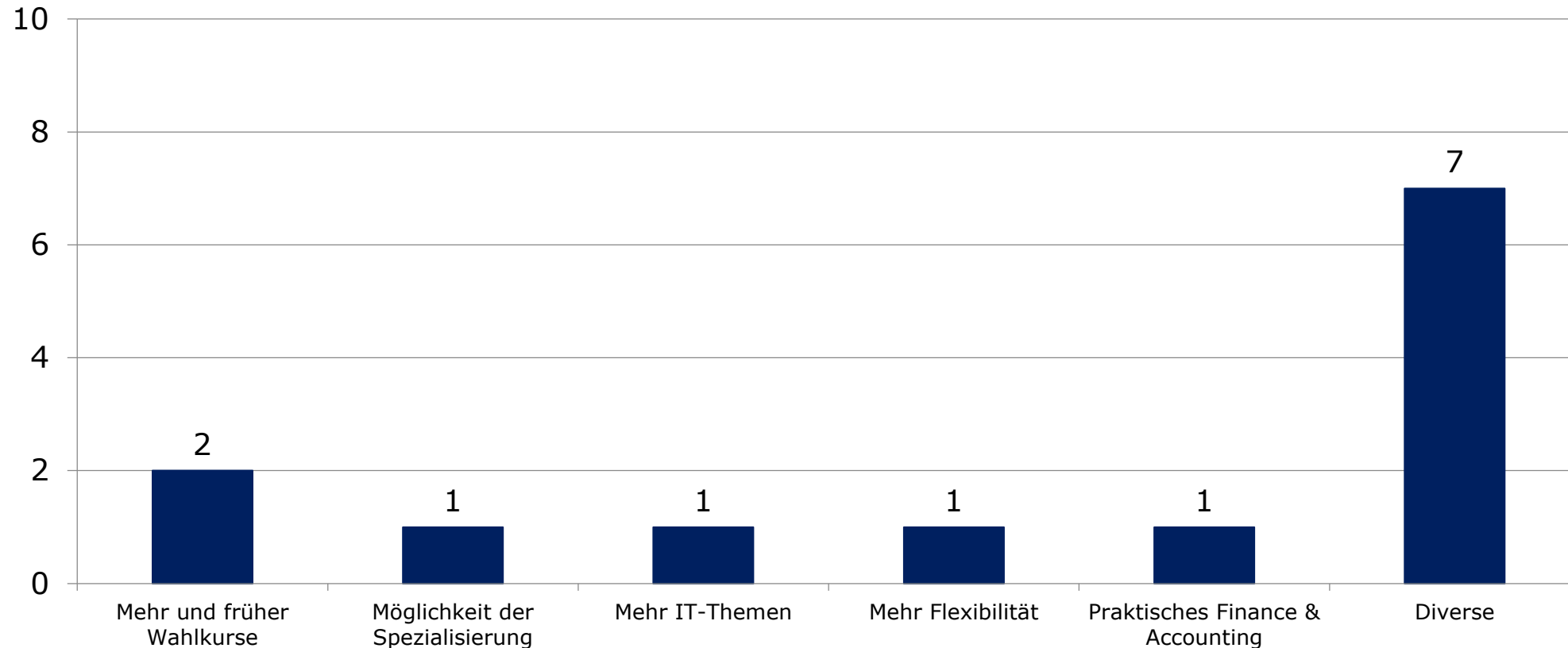
## FRAGE 7    Gibt es Inhalte, die Ihnen bei Ihrem Studium gefehlt haben?



- Im Bereich Studieninhalte lassen sich einige Themenbereiche anführen, die gemäß der teilnehmenden Alumni nicht abgedeckt wurden. Die Alumni hätten sich vor allem mehr Inhalte im Bereich IT/Digitalisierung gewünscht.



## FRAGE 8 Wo liegt Ihrer Meinung nach bei Ihrem Studiengang Verbesserungspotential?



- Verbesserungspotential sehen die Absolventen vor allem im Bereich der Wahlkurse. Diese sollten früher belegt werden können und mehr Auswahlmöglichkeiten vorhanden sein.



## FRAGE 9

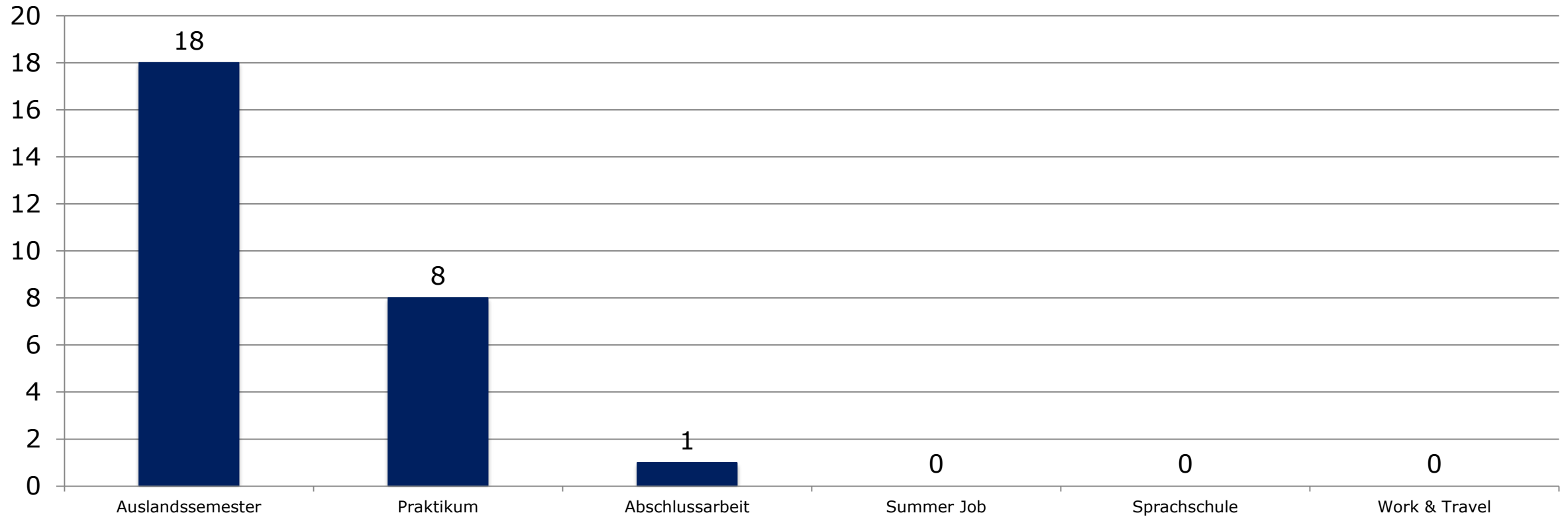
Wo haben Sie während Ihres Studiums praktische Erfahrung in einem Unternehmen gesammelt (Firma, Bereich)?

Unternehmen	Anzahl Studierende
Krones AG	2
Kühne + Nagel	2
PwC	2
Siemens	2
Adidas	1
BMW	1
Continental	1
Europäisches Parlament	1
Guesthouse Kapstadt Südafrika	1
Hotel Cancun Mexiko	1
KPMG	1
Microsoft	1
MINI	1
msg	1
NetApp	1
Preymesser GmbH	1
Telefónica Deutschland	1

Bereich	Anzahl Studierende
Marketing	4
Eventmanagement	2
Hotel Management	2
Logistik	2
Strategischer Einkauf	2
Aftersales	1
Finance	1
Finance Advisory	1
International Regional Lifecycle Service	1
Lean Management	1
Projektmanagement	1
Sales	1
Value Added Production System	1
Wirtschaftsprüfung	1



## FRAGE 10 Haben Sie während Ihres Studiums Auslandserfahrung gesammelt?

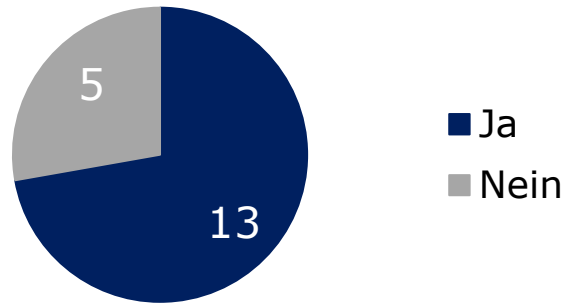


- Die TOP 3 Länder waren: Spanien (4), Mexiko (3) und USA (3).



# FRAGE 11.1 Haben Sie nach Ihrem Abschluss an der THD einen weiteren Abschluss gemacht oder sind Sie gerade dabei?

## Zusätzlicher Abschluss

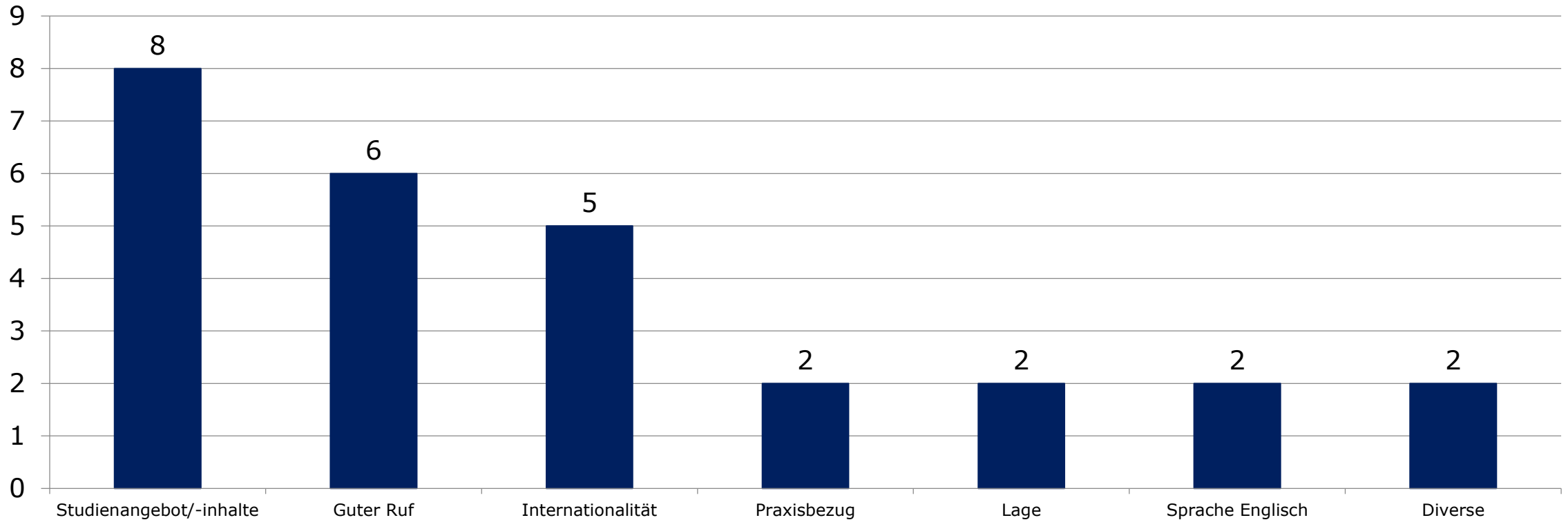


Hochschule	Anzahl Studierende
FH Kufstein Tirol	2
Cranfiel University	1
Lund University, Schweden	1
Süddänische Universität	1
TU München	1
Technische Hochschule Deggendorf	1
University of Sunshine Coast	1
University of Birmingham	1
University of Saint Andrews	1
University of Southern Denmark	1
University of Bologna	1
Universität Mannheim	1
WFI Ingolstadt	1

- 13 Teilnehmer gaben an, nach dem Bachelor in International Management einen Master an einer Hochschule zu absolvieren bzw. bereits abgeschlossen zu haben.



## FRAGE 11.2 Warum haben Sie sich für diese Institution entschieden?



- Die Wahl der weiterführenden Bildungseinrichtung begründet sich vor allem in den Studieninhalten und am guten Ruf der Institution.



## FRAGE 12.1 In welchen Unternehmen arbeiten Sie jetzt?

Unternehmen	Anzahl Studierende
ABEL ReTec GmbH & Co. KG	2
Adobe Deutschland	1
Cintellic Consulting	1
DMA Europe	1
Dräxlmaier	1
Finanzmarktaufsicht Liechtenstein	1
Glassdoor	1
HAYS	1
Kühne + Nagel	1
Leschaco	1
Mercer	1
Modis GmbH	1
Procter & Gamble	1

- Die befragten Absolventen arbeiten heute für kleine und mittelständische Unternehmen, aber auch für Konzerne.





## FRAGE 12.2 In welcher Branche arbeiten Sie jetzt?

Bereich	Anzahl Studierende
Regenerative Energien	2
Logistik	2
Automobilbranche	1
Behörde	1
Consulting	1
Dienstleistungsbranche	1
FMCG	1
Human Resources	1
IT	1
Life Sciences	1
PR & Marketing	1
Sales	1
Sondermaschinenbau	1
Tech	1



## FRAGE 12.3 An welchem Ort arbeiten Sie jetzt?

Regionen	Anzahl Studierende
Oberbayern	6
Niederbayern	1
Oberpfalz	1
Bremen	1
NRW	1
Großbritannien	1
Irland	1
Liechtenstein	1

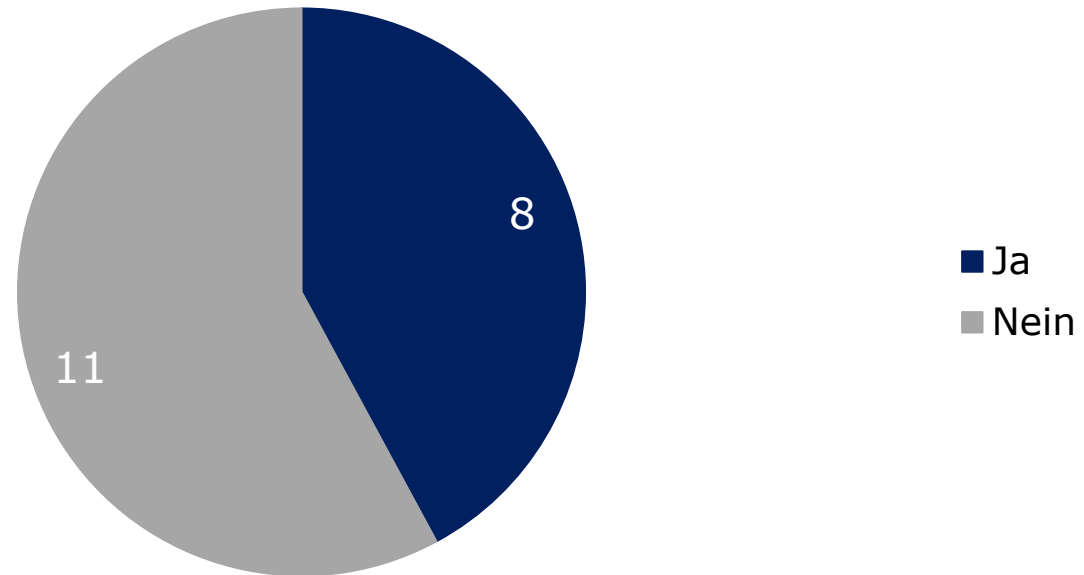


- Diese Frage wurde von 13 Teilnehmern beantwortet, davon blieben 8 in Bayern, 1 in Niederbayern, was einer Quote (berechnet auf Basis aller Antworten) von 62% für Bayern und 8% für Niederbayern entspricht.



## FRAGE 13 Haben Sie seit Ihrem Abschluss den Arbeitgeber gewechselt?

### Arbeitgeberwechsel

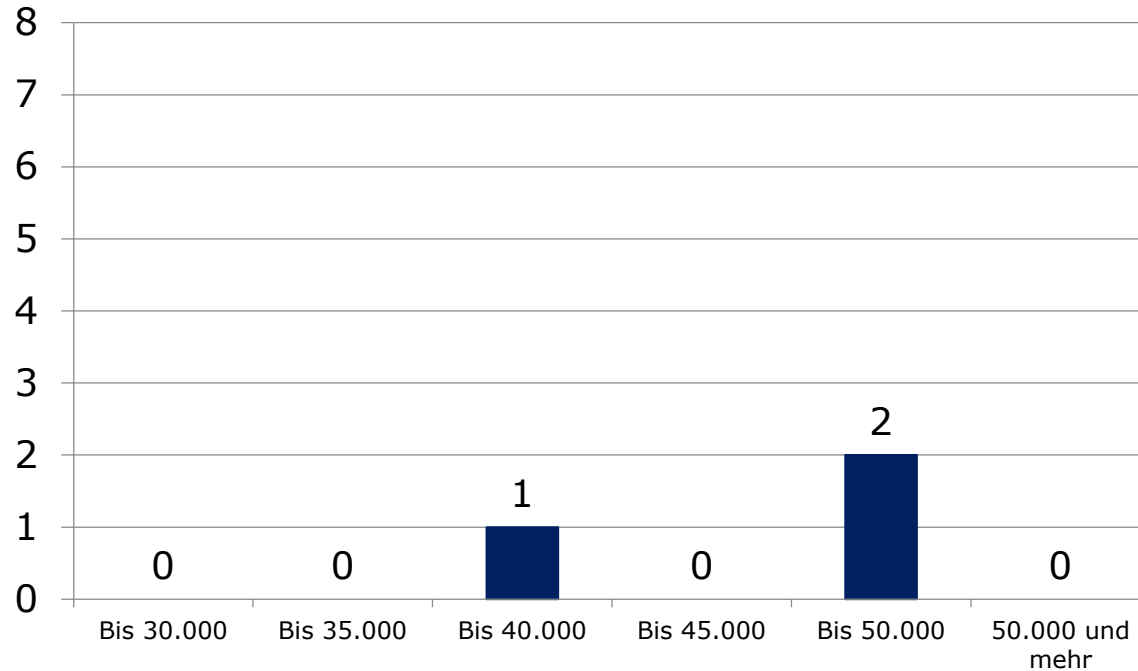


- Knapp 40 % der teilnehmenden IM-Studenten haben seit Beginn des Arbeitslebens das Unternehmen gewechselt.

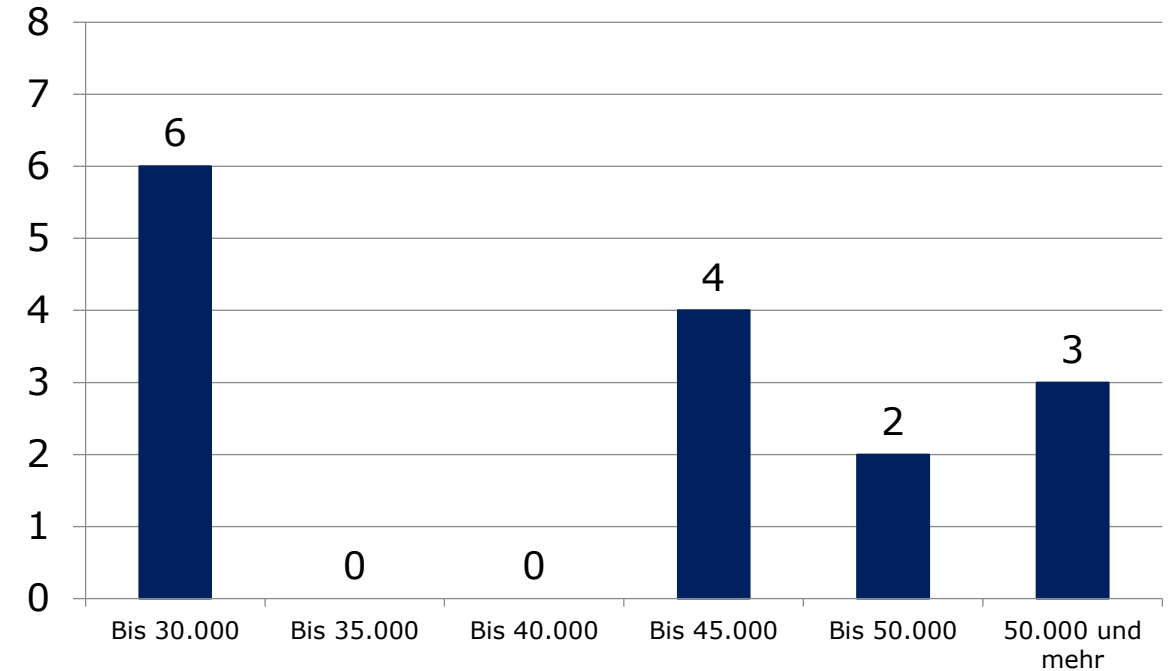


# FRAGE 14 Wie hoch war Ihr Jahres-Einstiegsgehalt (brutto) bei der ersten Tätigkeit nach dem Studium?

## Männliche Absolventen



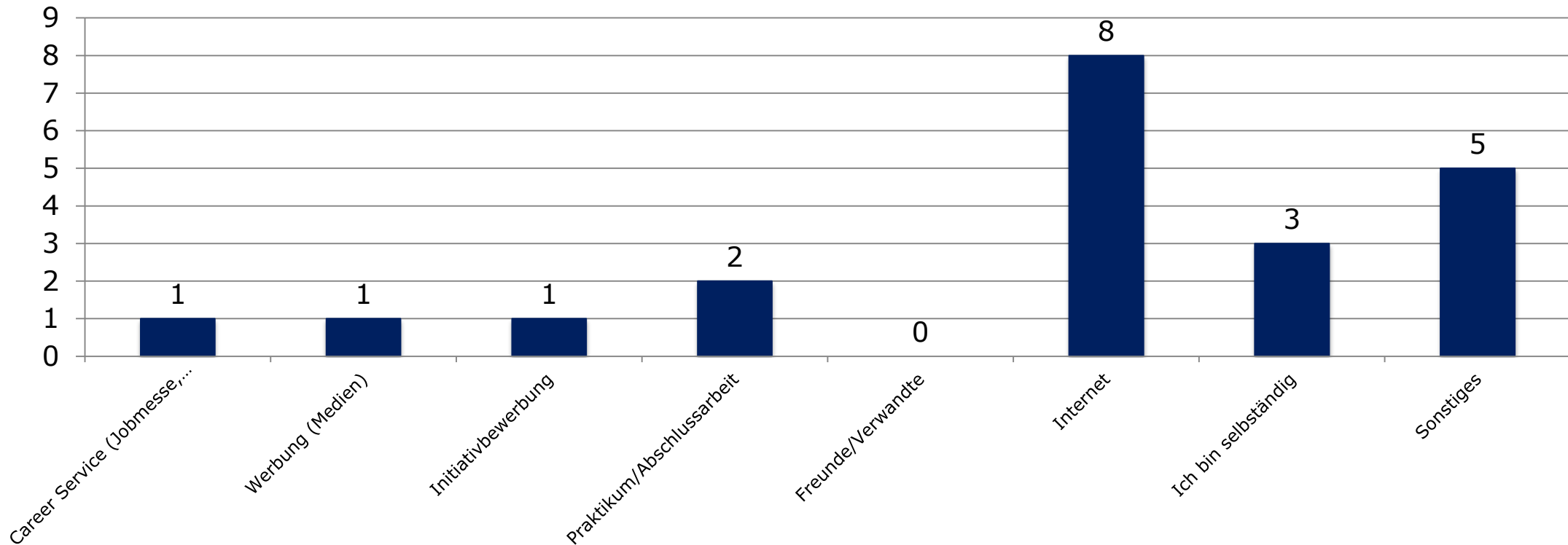
## Weibliche Absolventen



- Über 60 % der IM-Absolventen verdienen mehr als 40.000 Euro im Jahr als Einstiegsgehalt.



## FRAGE 15 Wie sind Sie auf Ihren ersten Job nach dem Studium aufmerksam geworden?

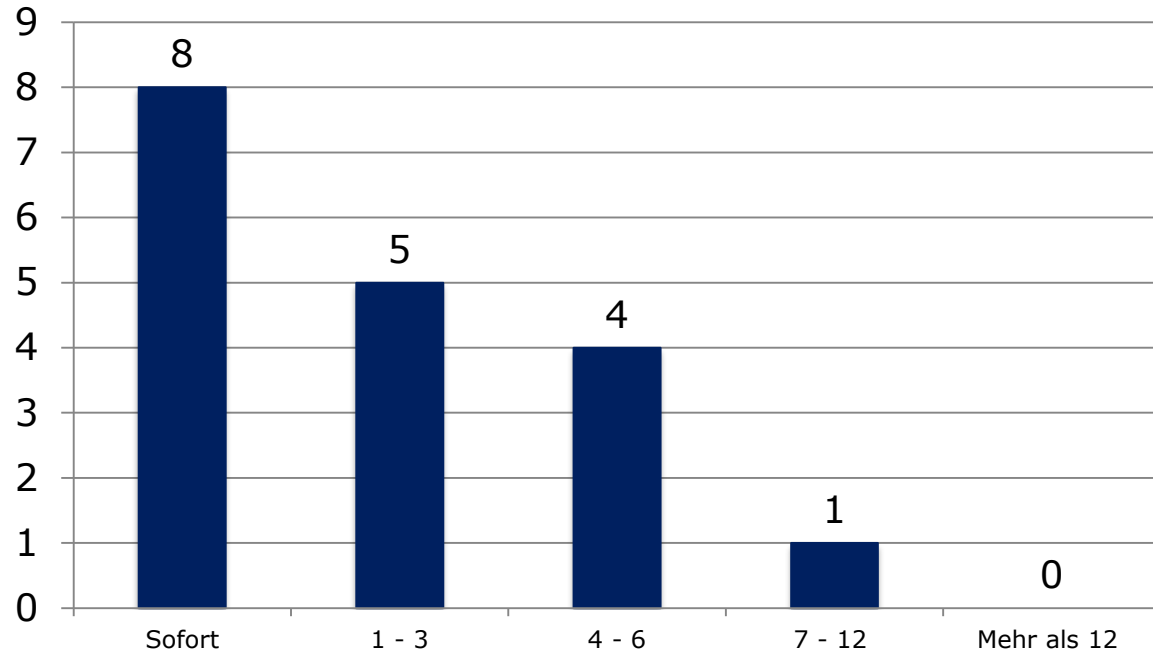


- Der Großteil der Studierenden wurde über das Internet auf den ersten Job nach dem Studium aufmerksam.

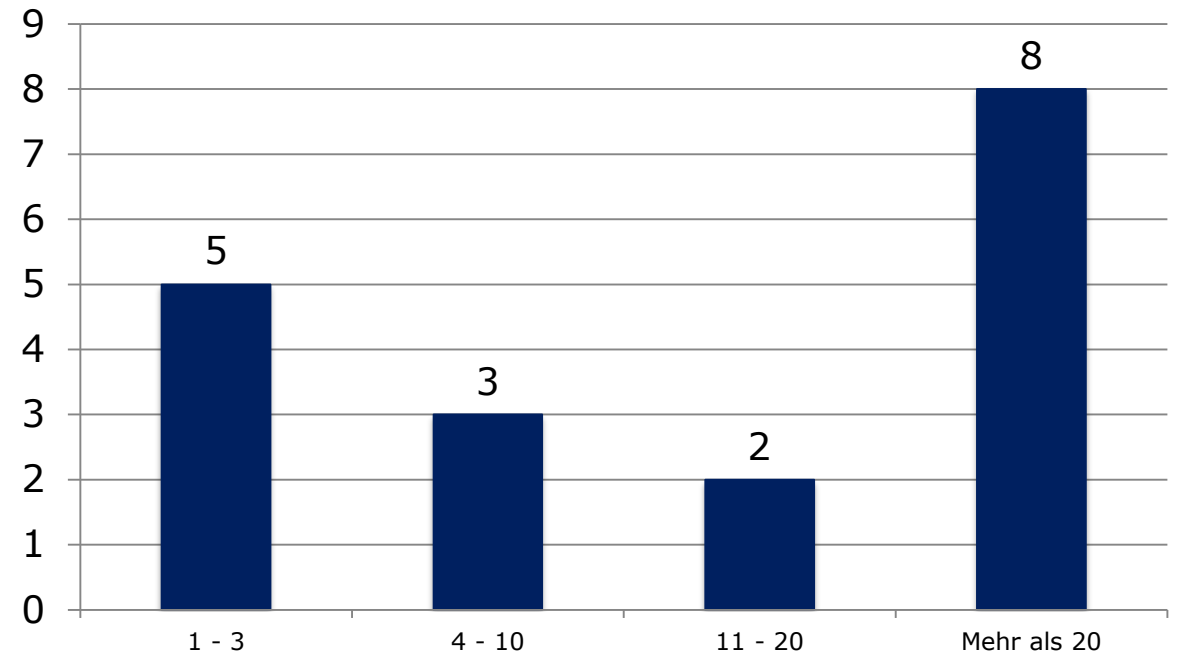


# FRAGE 16 Wie lange hat es gedauert, bis Sie Ihre erste Anstellung (nach dem Studium) gefunden haben, und wie viele Bewerbungen mussten Sie schreiben?

## Monate bis zur Anstellung



## Anzahl Bewerbungen



- Rund 70 % der Teilnehmer fanden sofort oder spätestens nach drei Monaten eine Arbeitsstelle.



FRAGE 17 Welche Werte repräsentiert die THD für Sie?



- Die Freitextauswertung hat ergeben, dass die meisten Studierenden die Hochschule für ihre familiäre Atmosphäre schätzen.



FRAGE 18 Welchen Zweck hat Alumni-Arbeit für Sie?

**Netzwerken**  
In Verbindung bleiben

**Informationen**  
Job Angebote  
Zusammenbringen von Studenten und Alumni  
In Kontakt bleiben  
Neue Leute kennenlernen

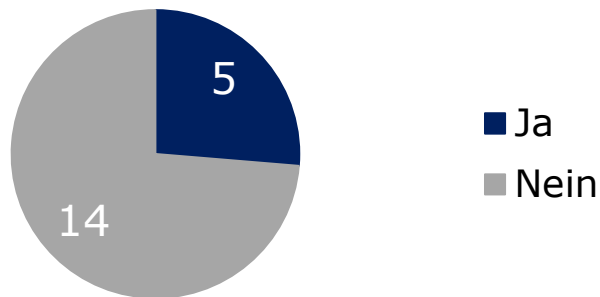
- In der Auswertung der Freitexte war Vernetzung und Informationsversorgung der wichtigste Zweck für Alumni-Arbeit.



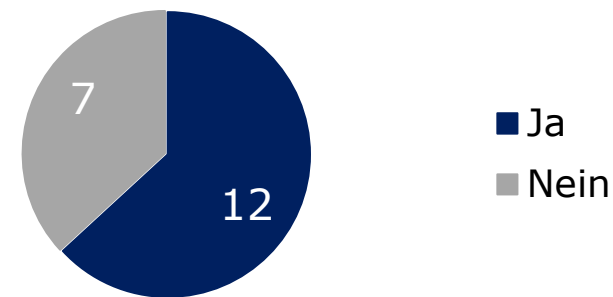


## FRAGE 19 Kennen Sie das Job Shadowing-Programm und das Mentoren-Programm der THD?

### Job Shadowing-Programm



### Mentoren-Programm



- Wenige Absolventen kennen bisher die Möglichkeit des 2017 eingeführten Job Shadowing-Programms, bei dem sie als Arbeitnehmer einen Tag von einem Studierenden „beschattet“ oder begleitet werden können. Das Mentoren-Programm ist hingegen bei über 60 % bekannt.

