

ABSOLVENTENBEFRAGUNG 2018 TECHNISCHE HOCHSCHULE DEGGENDORF

Bachelor
Ressourcen- und Umweltmanagement

Abschlussjahrgänge 2012 - 2015
Durchgeführt von THD-Alumni
mit Unterstützung des Zentralen Qualitätsmanagements (ZQM) der THD



Allgemeine Informationen

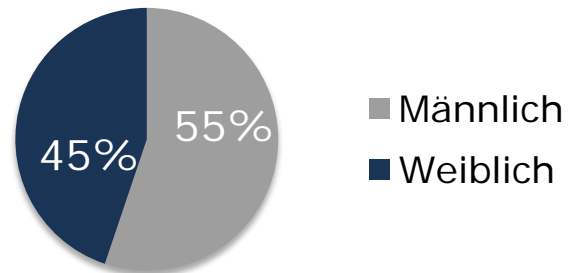
Zentrale Themen	Retrospektive Bewertung des Studiums, Beschäftigungssuche, Beschäftigungsbedingungen, Berufserfolg, Berufliche Tätigkeit und Kompetenzen, THD-Alumni-Aktivitäten
Methode	Vollerhebung, postalische Einladung zur Teilnahme an der Online-Umfrage inklusive Erinnerungen
Grundgesamtheit	3553 Alumni aus den Abschlussjahren zwischen 2012 und 2015, aus allen Bachelor und Master Studiengängen
Adressqualität	929 unzustellbare Adressen (=28% Grundgesamtheit)
Antworten	481 Bachelor Alumni, Antwortrate gesamt 23% 91 Master Alumni, Antwortrate gesamt 30%
Zeitraum der Durchführung	Dezember 2017 – März 2018
Hinweise zur Auswertung	Antworten $n < 5$ bezogen auf eine jeweilige Frage werden aufgrund des Datenschutzes nicht ausgewiesen.



Bachelor Ressourcen- und Umweltmanagement

- ▶ Insgesamt wurden 150 Absolventen angeschrieben, 32 waren nicht kontaktierbar, 29 haben geantwortet.
- ▶ Dies entspricht einer Rücklaufquote von 25%.

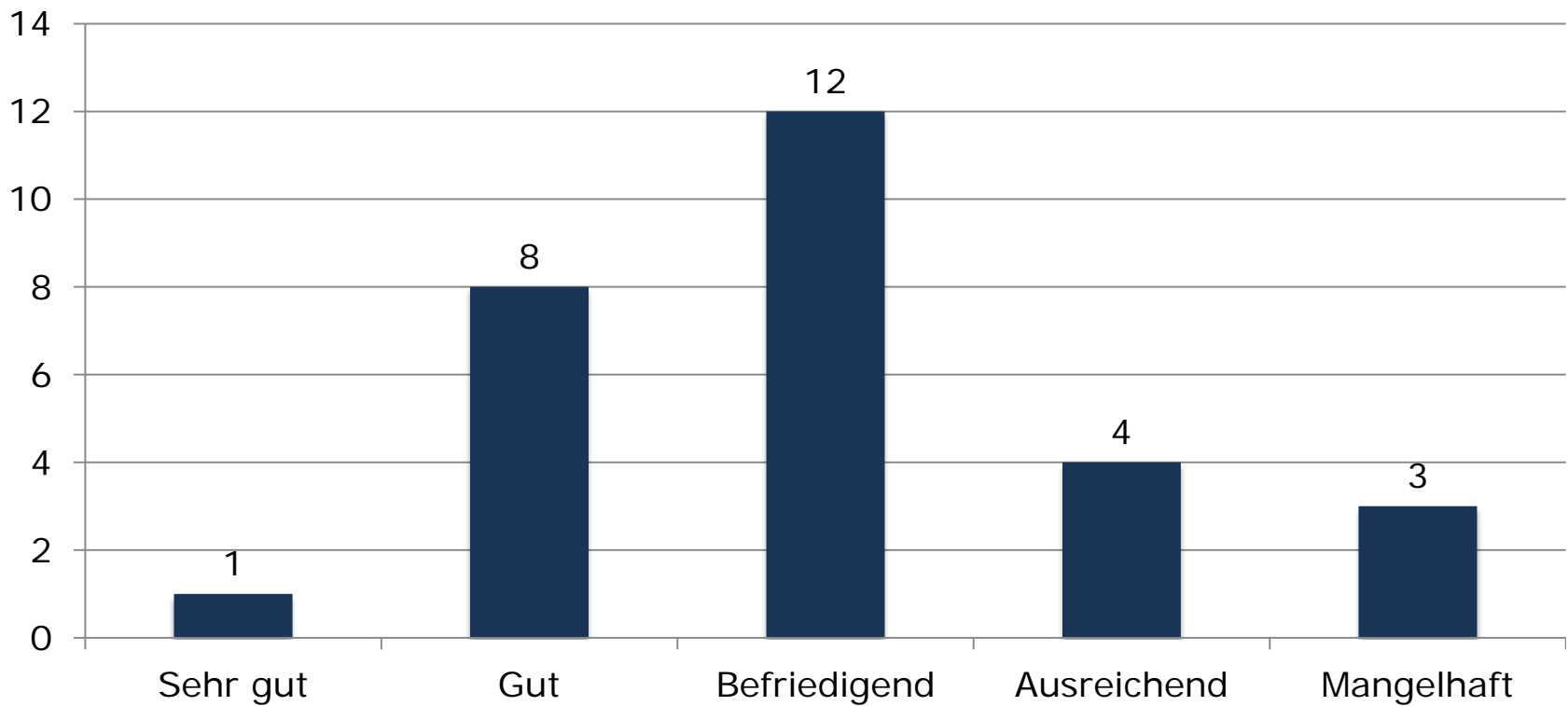
Geschlecht



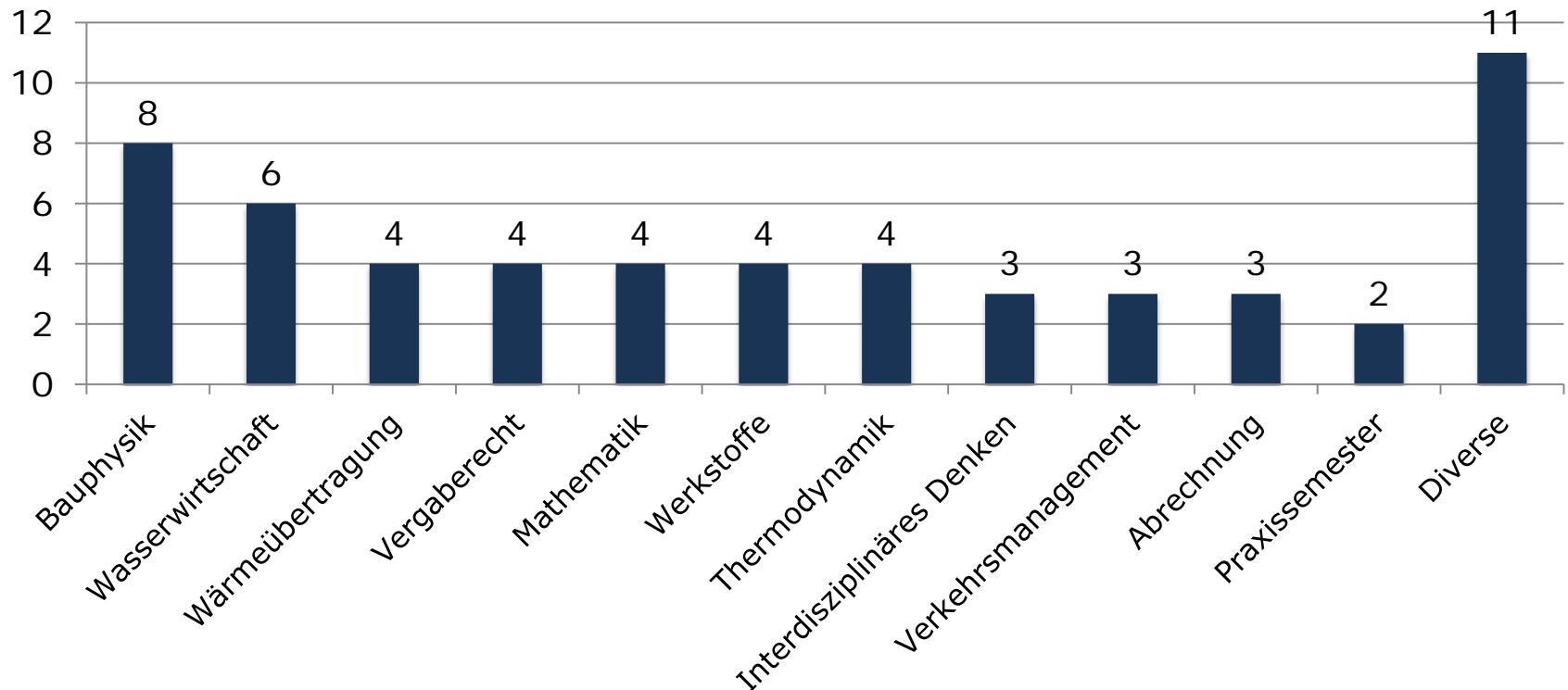
Frage 1 Wie bewerten Sie rückblickend Ihre Studentenzeit an der Technischen Hochschule Deggendorf?



Frage 2 Wie schätzen Sie heute den Nutzen Ihres Studiums für den aktuell ausgeübten Beruf ein?



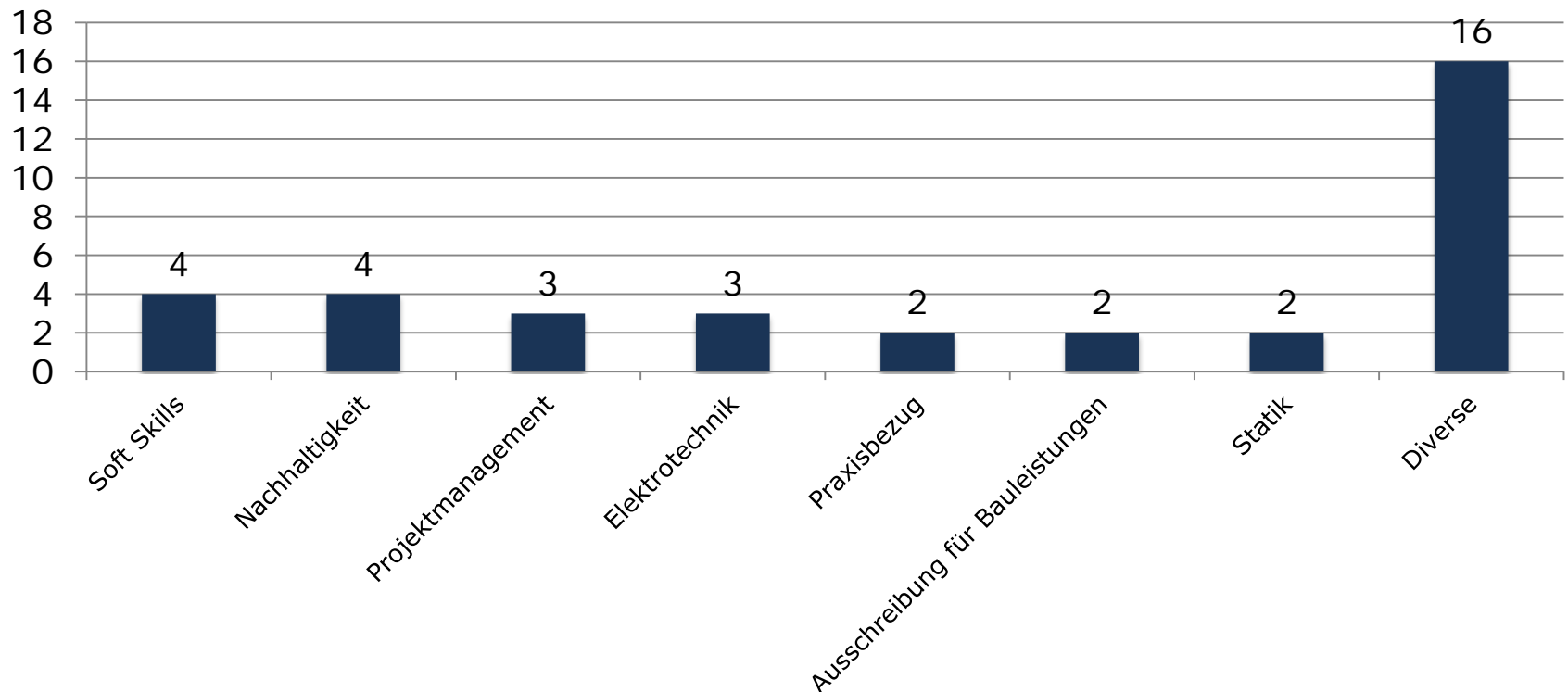
Frage 3 Welcher Themenbereich Ihres Studiums war von großer Bedeutung in Bezug auf die heute von Ihnen ausgeübte Tätigkeit?



- Auf Grundlage der Freitextauswertung schreibt der Großteil der Absolventen dem Bereich der Bauphysik die größte Bedeutung zu. Unter Diverse wurden u.a. VAP Programmierung, Wärmeübertragung und Technische Mechanik genannt.



Frage 4 Welche Themen wurden vom Studium nicht abgedeckt, bezogen auf Ihre derzeitige Tätigkeit?



- ▶ Im Bereich Studieninhalte lassen sich einige Themenbereiche anführen, die gemäß der teilnehmenden Alumni nicht abgedeckt wurden.
(Weiterführung auf Seite 8)



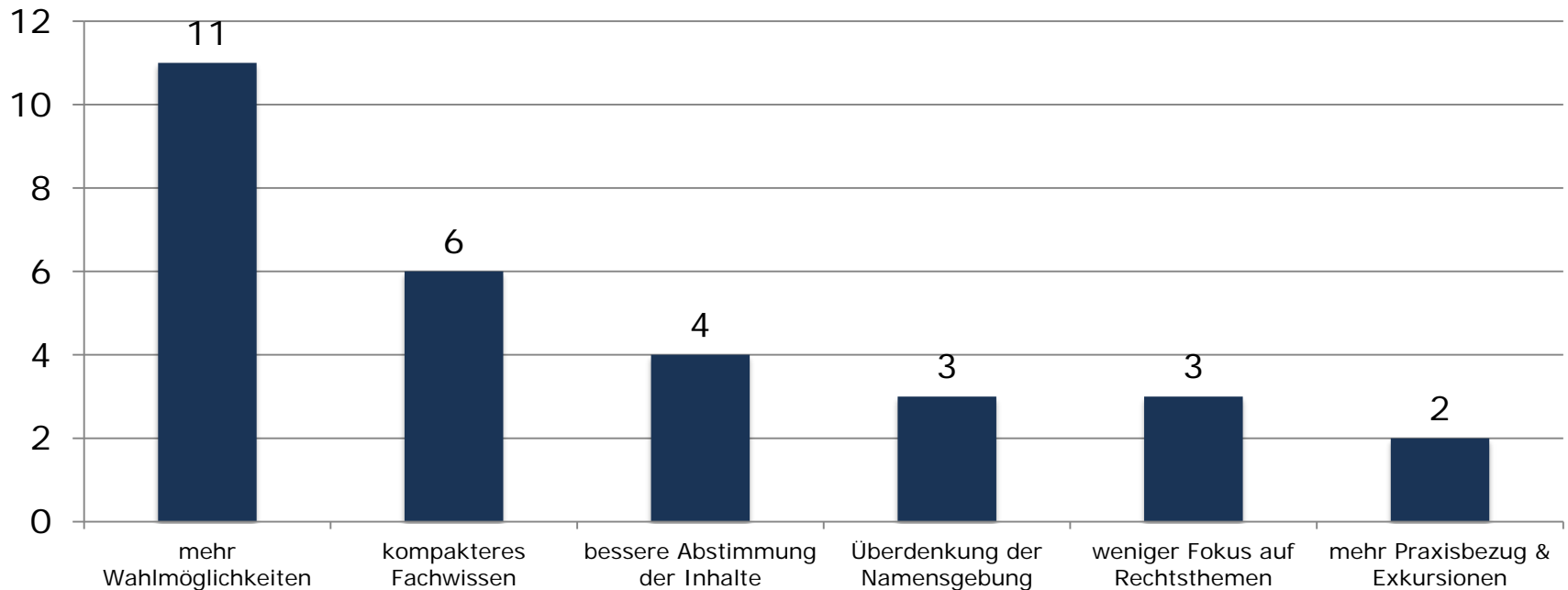
Frage 4 Welche Themen wurden vom Studium nicht abgedeckt, bezogen auf Ihre derzeitige Tätigkeit? (Weiterführung zu Seite 7)

Im Bereich Studieninhalte wurde folgende ausgewählte Punkte genannt:

- ▶ Technisches Zeichnen
- ▶ Anlagenbau und Rohrleitungsbau
- ▶ Verwendung von verschiedenen Simulationsprogrammen in Bezug auf die Siedlungswasserwirtschaft
- ▶ Thermische Verfahrenstechnik
- ▶ 3D CAD
- ▶ CFD
- ▶ EneV-Nachweisberechtigung
- ▶ Vertrieb Umgang mit HOAI
- ▶ Mess-Steuerung-Regelungstechnik
- ▶ Hydraulik
- ▶ Detaillierteres Bauwesen



Frage 5 Wo liegt Ihrer Meinung nach bei Ihrem Studiengang Verbesserungspotential?



- Aus der Befragung sind Verbesserungsvorschläge für das RUM-Studium ableitbar. Vor allem mehr Wahlmöglichkeiten bei den Studieninhalten und ein kompakteres Fachwissen würde den Studiengang verbessern.



Frage 6.1. Wo haben Sie während des Studiums erste praktische Erfahrungen in einem Unternehmen gesammelt? (Pflichtpraktikum)

Unternehmen	Anzahl Studierende
IFB Eigenschenk	3
Lindner AG	2
Apfelböck Ingenieurbüro	1
AUS Messtechnik	1
BioCampus Straubing	1
Delta Management	1
Deutsche Post AG	1
E.on	1
Energiezentrum	1
Envalue GmbH	1
Inge GmbH	1
Ingenieurbüro	1

Unternehmen	Anzahl Studierende
Juwi AG	1
Konzept Bau und Energie	1
Nestlé	1
PROTECT Umwelt GmbH	1
Sehlhoff GmbH	1
Sesotec GmbH	1
THD	1
UTS Products GmbH	1
Vispiron Energy	1
VOITH AG	1
Zwiesel Kristallglas	1
Juwi AG	1



Frage 6.2. Wo haben Sie während des Studiums weitere praktische Erfahrungen in einem Unternehmen gesammelt? (Freiwilliges Praktikum)

Unternehmen
AUDI AG
Bauer Ressources
COPLAN AG
Fraunhofer IW
Hochschule Deggendorf
Krones AG, Neutraubling
Mann+Hummel
Öffentlicher Dienst
PPP planungsbüro
Zwiesel Kristallglas AG

- ▶ Einige Absolvent*innen nutzen die Möglichkeit, in einem zweiten freiwilligen Praktikum weitere Praxiserfahrung zu sammeln.



Frage 6.3. Wo haben Sie während des Studiums praktische Erfahrungen in einem Unternehmen gesammelt? (Unternehmensbereich im Pflichtpraktikum)

Bereich	
Altlastensanierung, Schadstoffe	Planung/ tech. Zeichnen/ Ausführung
Arbeitsschutz	Produktentwicklung
Arbeitsvorbereitung-/beschaffung	Projektmanagement- Photovoltaik
Bauwirtschaft	Reg. Energien
Corporate Sustainability/ Betriebliches Umweltmanagement	Site assessment
Energetische Berechnungen	Umweltmanagement
Energie- und Umwelttechnik	Umweltschutz
Energieberatung	Umwelttechnik
Forschung und Entwicklung / Prozessentwicklung	Vertrieb
Geotechnik, Abfalltechnik, Altlasten	Wasseraufbereitung, Altlasten
Integrierter Management Service	Wasserwirtschaft und Bauleitung
Optimal Engineering	Planung/ tech. Zeichnen/ Ausführung

- ▶ Während des Praktikums legten die Alumni in verschiedenen Bereichen die Grundsteine für ihr weiteres Studium und den Einstieg in den Beruf.



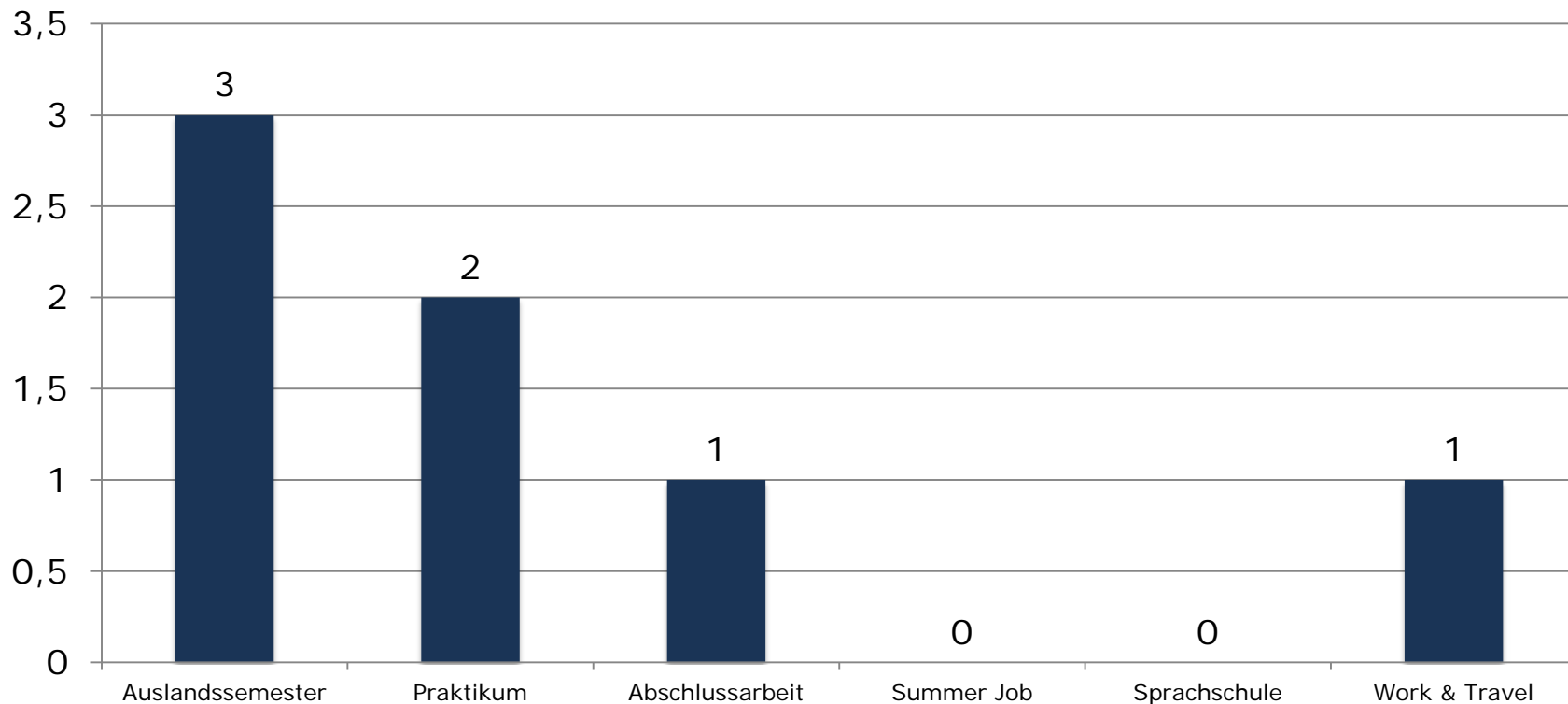
Frage 6.4. Wo haben Sie während des Studiums praktische Erfahrungen in einem Unternehmen gesammelt? (Freiwilliges Praktikum)

Bereich
Bauleitung
Bauzeichner
Cellulose Recycling
Forschung und Entwicklung
Gebäude- und Energietechnik
Produktion
Prozessoptimierung
Umwelt
Versorgungstechnik
Werktechnik/Umwelttechnik

- ▶ Auch im zweiten freiwilligen Praktikum gewannen die Studierenden Einblicke in verschiedene Unternehmensbereiche.



Frage 7 Haben Sie während Ihres Studiums Auslandserfahrung gesammelt? Art und Weise?



- In folgenden Ländern hielten sich die Studierenden auf:
Australien (2), USA (1), Oman (1), Schweden (1), Norwegen (1) und Schweiz (1).



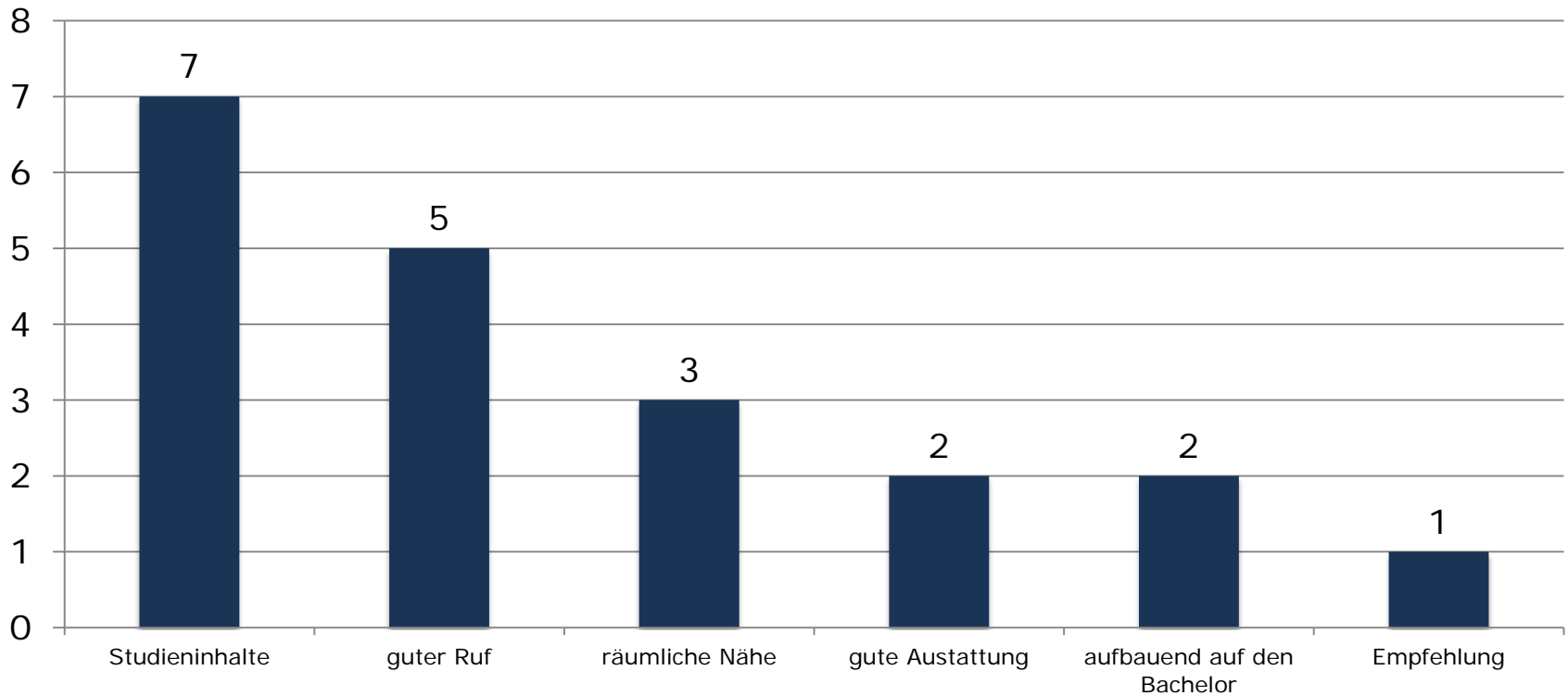
Frage 8.1. Haben Sie nach Ihrem Abschluss an der Technischen Hochschule Deggendorf einen weiteren Abschluss gemacht, oder sind gerade dabei?

Hochschule	Studierende
Hochschule Augsburg	3
TU München	2
Hochschule Amberg-Weiden	2
Universität Stuttgart	1
Universität Luxemburg	1
Technische Hochschule Köln	1
OTH Amberg-Weiden	1
Hochschule Landshut	1
Hochschule Kaiserslautern	1
FH Burgenland	1
Aalborg University	1

- ▶ 15 Teilnehmer gaben an, nach dem Bachelor einen Masterabschluss erworben zu haben.



Frage 8.2. Warum haben Sie sich für diese Institution entschieden?



- Die Wahl der weiterführenden Bildungseinrichtung begründet sich vor allem in den Studieninhalten, dem internationalen Abschluss und in der Vereinbarkeit mit dem Beruf.



Frage 9.1. In welchem Unternehmen arbeiten Sie jetzt?

Unternehmen	
Behörde	Obermeyer Planen und Beraten
BMW	Regierung von Niederbayern
COPLAN AG	Sesotec GmbH
DB Engineering & Consulting	SEUSS Ingenieure GmbH
Dräxlmaier Group	Staatliches Bauamt Passau
Fa. Kuchler GmbH	Technische Hochschule Köln
Flottweg SE	think project! GmbH
Flughafen München GmbH	Twd fibres GmbH
Ingenieurbüro Apfelböck	VELUX
Ingenieurbüro Arndorfer	Wartsila
Knauf AMF GmbH	Zeppelin GmbH



Frage 9.2 In welcher Branche arbeiten Sie jetzt?

Branche	Anzahl Studierende
Baubranche	9
Automotive	2
Maschinenbau	2
Behörde	1
Erneuerbare Energien	1
Flugverkehr	1
IT-Dienstleistungen	1
Maschinen- und Anlagenbau	1
Modulare Decken	1
Qualitätsmanagement-Software	1
Textilindustrie	1
Vessel solution	1

- ▶ Die Absolventen fanden in einer Vielzahl von Unternehmen aus den unterschiedlichsten Branchen eine Anstellung, allen voran in der Baubranche.



Frage 9.3. An welchem Ort arbeiten Sie jetzt?

Regionen	Anzahl Studierende
Niederbayern	12
Oberbayern	4
Restl. Deutschland	2
Großbritannien	1
Finnland	1

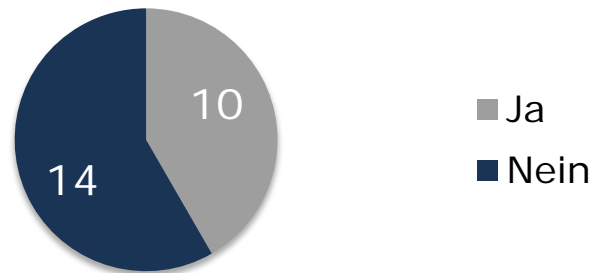


- Diese Frage wurde von 21 Teilnehmern beantwortet, davon blieben 16 in Bayern, 12 in Niederbayern, was einer Quote (berechnet auf Basis aller Antworten) von 76% für Bayern und 57% für Niederbayern entspricht.



Frage 10 Haben Sie seit Ihrem Abschluss den Arbeitgeber gewechselt?

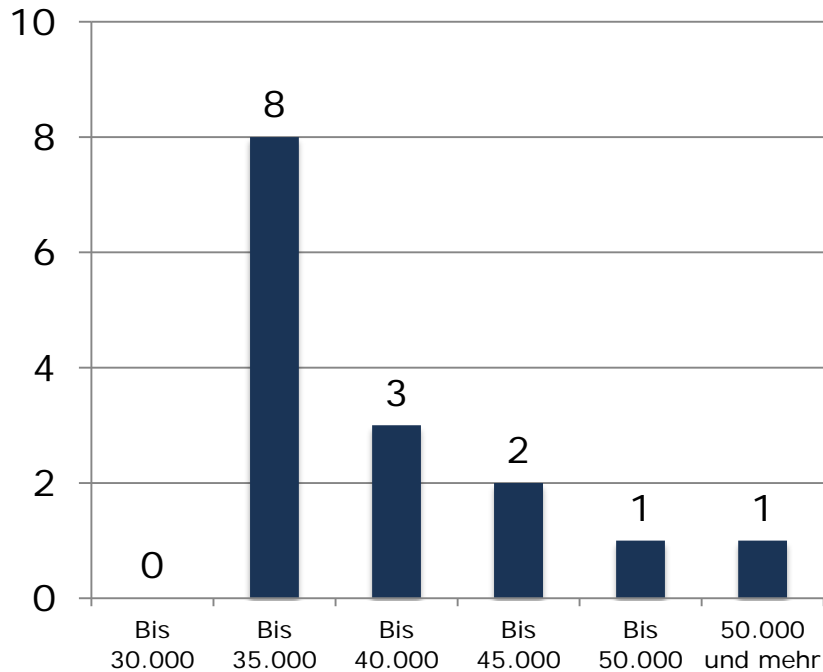
Arbeitgeberwechsel



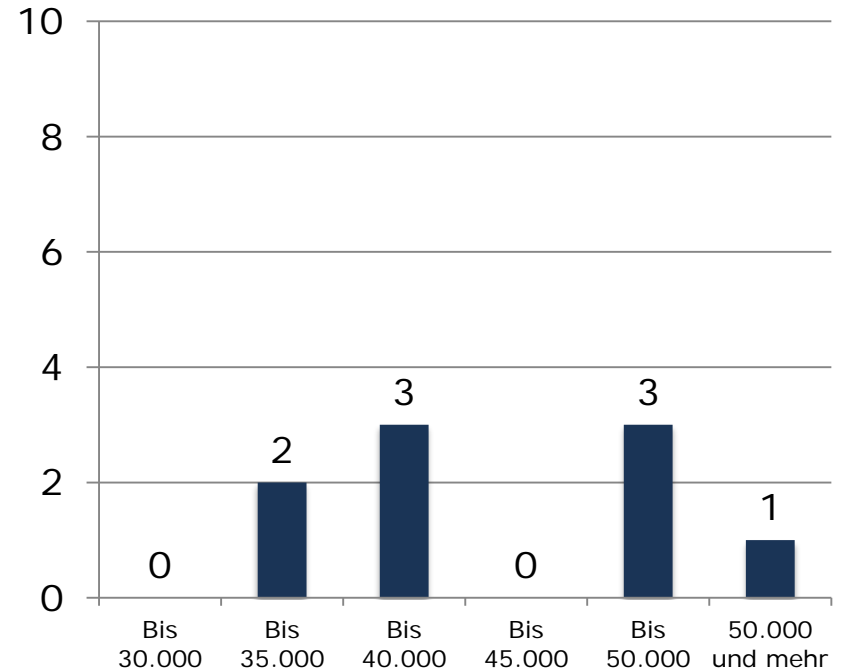
- ▶ Fast die Hälfte der Studierenden hat seit Beginn des Arbeitslebens das Unternehmen gewechselt.

Frage 11 Wie hoch war Ihr Jahres-Einstiegsgehalt (brutto) bei der ersten Tätigkeit nach dem Studium?

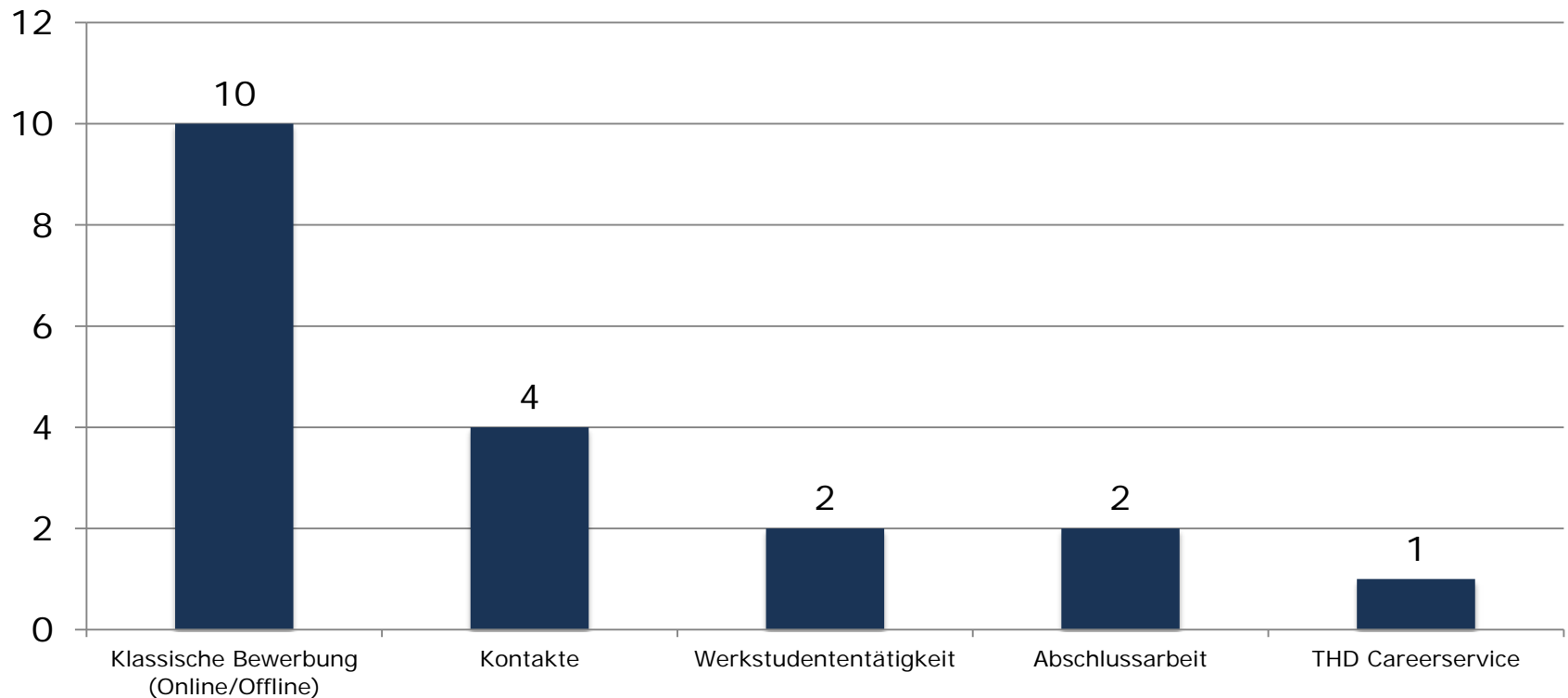
Männliche Absolventen



Weibliche Absolventen



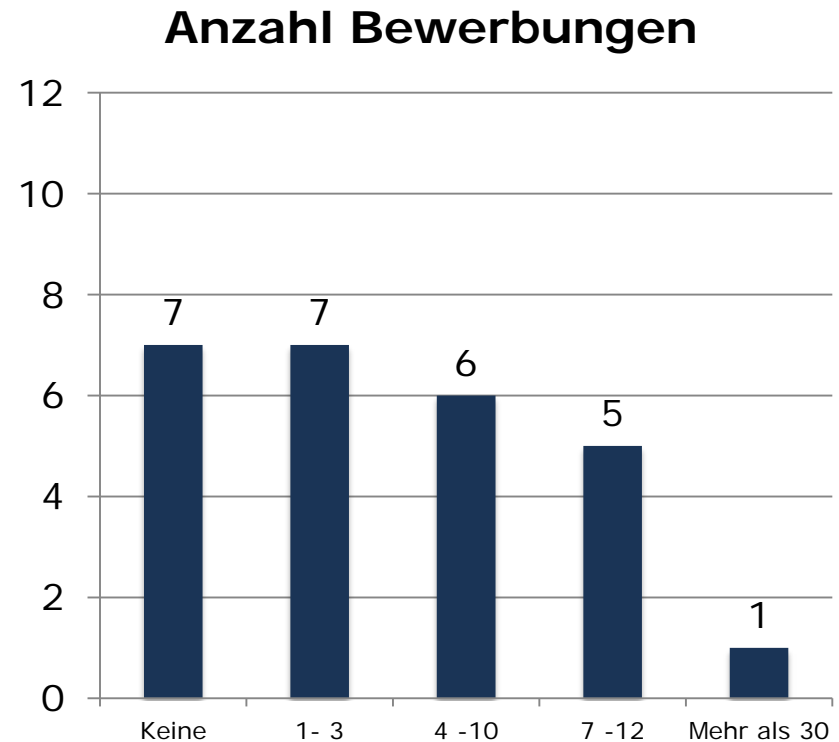
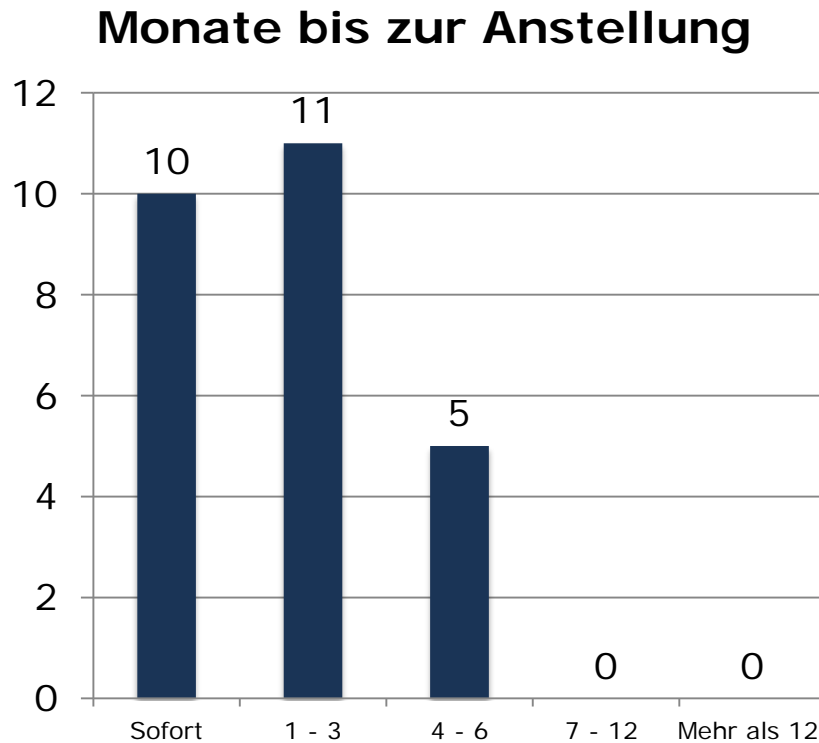
Frage 12 Wie (Art und Weise) haben Sie Ihre erste Tätigkeit (nach dem Studium) gefunden?



- ▶ Der Großteil der Absolvia fand den Einstieg über den herkömmlichen Bewerbungsweg. Viele nutzten aber auch ihre Beziehung zu Unternehmen, aus vorangegangenen Tätigkeiten oder über Kontakte.



Frage 13 Wie lange hat es gedauert, bis Sie Ihre erste Anstellung (nach dem Studium) gefunden haben, und wie viele Bewerbungen mussten Sie schreiben?



► 21 der Befragten fand innerhalb von drei Monaten eine Arbeitsstelle. Dabei reichte oft eine Bewerbung zur Anstellung.



Frage 14 Welche Werte repräsentiert die THD für Sie?



Frage 15 Welchen Zweck hat Alumni-Arbeit für Sie?

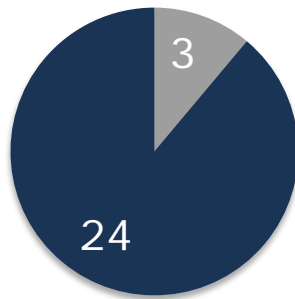
Vernetzung

Erfahrungsaustausch
Werbung
Weiterentwicklung
Tipps
Informationsaustausch
Informationsaustausch
Netzwerkpflege
Netzwerkpflege
Seminare
Förderung
Kontaktpflege



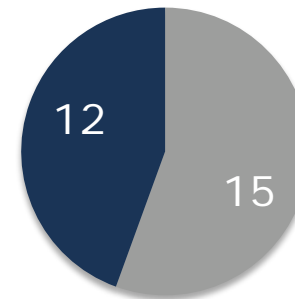
Frage 16 Kennen Sie das Job Shadowing-Programm und das Mentoren-Programm der THD?

Job Shadowing-Programm



■ Ja
■ Nein

Mentoren-Programm



■ Ja
■ Nein

- ▶ Wenige Absolventen kennen bisher die Möglichkeit des 2017 eingeführten Job Shadowing-Programms, bei dem sie als Arbeitnehmer einen Tag von einem Studierenden „beschattet“ oder begleitet werden können. Das Mentoren-Programm ist hingegen bei mehr als der Hälfte bekannt.

